

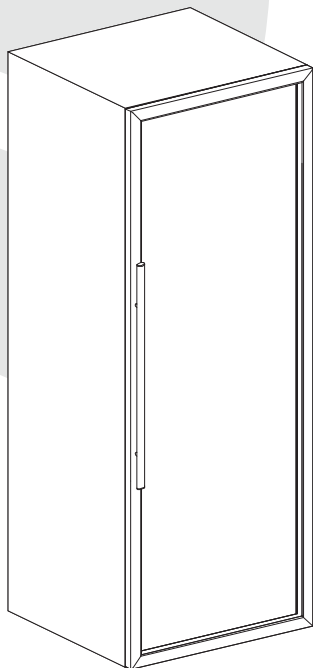


Manual do Consumidor

Adega

CV-2FS-84-XV-2CAA

CV-2FS-84-XV-2CAB



Parabéns você acaba de adquirir um produto Elettromec, obrigado pela sua escolha!

Seja bem-vindo ao mundo Elettromec, você está prestes a desfrutar de toda a qualidade e sofisticação de seu novo produto.

Com base na nossa missão, nos preocupamos em entregar o seu produto alinhado com qualidade, design e segurança, para que desfrute ao máximo.

Estamos felizes com sua nova aquisição e desejamos que tenha ótimas experiências e momentos incríveis.

Apresentamos também a você o programa Inspire-se, mais que um programa de relacionamento, um programa feito para cuidar de você, acesse o nosso site para mais informações.

Este manual contém informações importantes para a sua segurança, apresentação do produto, como realizar a instalação e utilização. Conheça melhor o seu produto através deste manual e esteja pronto para aproveitá-lo da melhor maneira.

Importante: Sugerimos também que guarde este manual de instruções após a leitura para futuras consultas.

1	INFORMAÇÕES GERAIS	05
2	SEGURANÇA	06
3	CARACTERÍSTICAS DO PRODUTO	08
4	INSTALAÇÃO	10
5	INSTRUÇÕES DE USO	12
6	LIMPEZA E CONSERVAÇÃO	16
7	PROBLEMAS E SOLUÇÕES	18
8	PROTEÇÃO AMBIENTAL	20
9	ESPECIFICAÇÕES TÉCNICAS	21
10	GARANTIA	22
11	PROGRAMA DE RELACIONAMENTO	23

1

INFORMAÇÕES GERAIS

Obrigado por escolher nossos produtos. Estamos certos de que será um grande prazer usar sua nova Adega Elettromec.

Antes de usar o produto, recomendamos que leia atentamente as instruções, pois elas contêm detalhes sobre seu uso e suas funções.

Certifique-se de que todas as pessoas que usarão o produto estejam familiarizadas com sua operação e medidas de segurança. É importante fazer a instalação correta do equipamento e ficar atento às instruções de segurança.

Recomendamos manter este manual de utilização junto ao produto, para referência futura, e também disponibilizá-lo para futuros usuários.

Este é um produto destinado para o uso doméstico e aplicações similares, como por exemplo:

- Área da cozinha em lojas, escritórios e outros ambientes de trabalho;
- Casas de campo, hotéis e outros ambientes residenciais;
- Ambientes de educação e serviços culinários.

Caso o produto aparentemente não esteja operando corretamente, verifique a página **PROBLEMAS E SOLUÇÕES** para obter informações. Caso a dúvida ainda persista, use nossa linha de suporte ao cliente ou entre em contato com um posto de assistência técnica autorizada Elettromec.

**IMPORTANTE:**

Sua segurança é de extrema importância para nós. Leia atentamente este manual de instruções antes de instalar ou usar o produto. Se houver alguma dúvida sobre as informações contidas neste manual, entre em contato com o serviço de atendimento ao consumidor Elettromec. A AdegA Elettromec deve ser utilizado de acordo com as normas elétricas nacionais, bem como os códigos estaduais, municipais e locais. A tensão elétrica, frequência e amperagem corretas devem ser fornecidas ao produto a partir de um disjuntor elétrico dedicado e aterrado ou um fusível de retardo. As características e especificações estão sujeitas a alteração a qualquer momento sem notificação prévia. Para garantir o uso seguro do produto, tome nota dos seguintes tipos de informações destacadas neste guia.

AVISO:

- Não obstrua as aberturas de ventilação no compartimento do produto ou na estrutura integrada.
- Não utilize dispositivos mecânicos ou outros aparelhos que não sejam aqueles recomendados pelo fabricante para acelerar o processo de descongelamento.
- Não danifique o circuito de refrigeração.
- Não utilize aparelhos elétricos nos compartimentos do produto, a menos que sejam do tipo recomendado pelo fabricante.
- Certifique-se de que o produto está conectado à fonte de alimentação de acordo com a etiqueta de classificação.
- Utilize uma tomada exclusiva com aterramento de 10A ou mais e não conecte o produto a um transformador ou tomada com múltiplas saídas.
- Certifique-se de que a tomada está aterrada adequadamente e não modifique o cabo de força e o plugue.
- Conecte firmemente o plugue do produto em uma tomada com terra efetivo.
- Para diminuir o risco de acidente, o plugue deve estar instalado num local de fácil acesso, sem a utilização de extensões e/ou adaptadores.
- Não deixe gasolina ou outros materiais inflamáveis próximos ao produto para evitar o risco de incêndio.

- Não armazene materiais inflamáveis, explosivos, líquidos ácidos e alcalinos no compartimento do produto.
- Não opere outros aparelhos dentro do compartimento do produto.

Segurança de Crianças

- Este produto não deve ser utilizado por crianças e por pessoas com capacidade física, sensorial ou mental reduzida ou falta de experiência e conhecimento, a menos que sejam supervisionadas por um responsável. A limpeza e manutenção por parte do usuário não devem ser realizadas por crianças.
- Crianças não devem brincar dentro do produto pois há o risco de ficarem presas.
- Não permita que a criança se pendure na porta para brincar pois ela pode cair.
- Para evitar possíveis acidentes, a criança não deve tocar no compartimento do compressor ou nos componentes metálicos localizados na parte posterior do produto.

Mantenha o produto longe da água

- Evite lavar ou colocar o produto em contato com água para não comprometer o isolamento dos componentes elétricos e causar possíveis choques.

Não são permitidas modificações no produto

- Não modifique o produto por conta própria pois poderá danificá-lo.

Desligue o produto nas seguintes situações

- Antes de limpar e realizar a manutenção.
- Quando houver um corte de energia.

Descarte do produto

- Verifique as normas locais relacionadas ao procedimento de descarte de produtos que contenham gás inflamável e refrigerantes.
- Envie o produto para um local adequado e destinado ao descarte.
- Antes de descartar a sua antiga adegas: Corte o cabo de alimentação, remova a porta e deixe as prateleiras no lugar para que as crianças não possam entrar.

ATENÇÃO:

- Não danifique o cabo de alimentação. Desligue o produto puxando o plugue e não o cabo de alimentação. Não coloque o produto em cima do cabo de alimentação ou pise no cabo intencionalmente. Coloque o cabo de alimentação no local correto quando mudar o produto de lugar.

Quando o cabo de alimentação estiver danificado

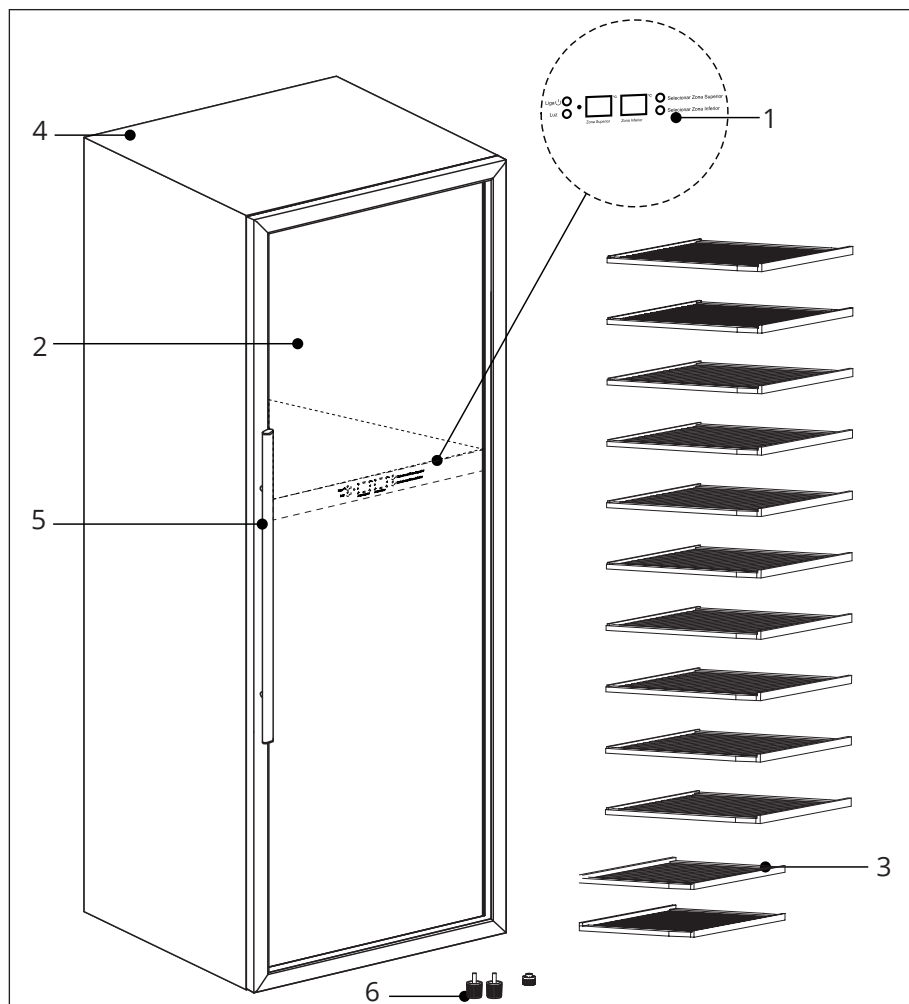
- Não utilize um cabo de alimentação que esteja danificado. Ele deve ser substituído, imediatamente, em um posto de serviço autorizado Elettromec.
- Se necessário, estenda o cabo de alimentação utilizando um cabo de 0,75mm² de espessura ou maior.

3

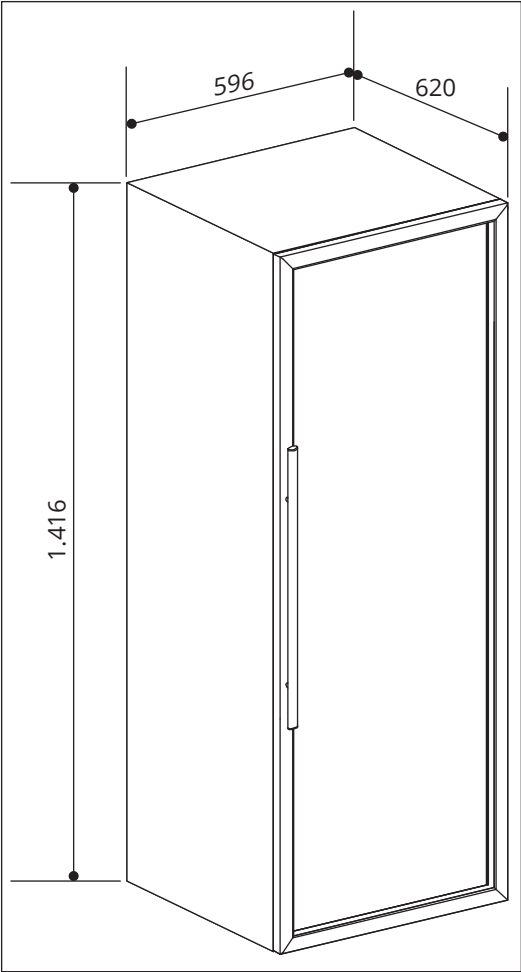
CARACTERÍSTICAS DO PRODUTO

Conheça seu Produto

- | | | | |
|---|------------------------|---|------------------|
| 1 | Painel de controle | 4 | Gabinete |
| 2 | Porta | 5 | Puxador da porta |
| 3 | Prateleiras de Madeira | 6 | Pés ajustáveis |



Dimensões do Produto



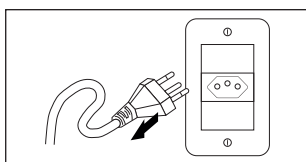
Requisitos Elétricos

ADVERTÊNCIA:

Risco de Choque Elétrico: Para garantir a proteção do usuário contra choques elétricos, utilizar uma tomada devidamente aterrada; não remova o pino do fio terra do plugue; não utilize adaptadores, extensões ou T's na tomada. Para efetuar qualquer manutenção no produto retire o plugue da tomada.

Siga devidamente estas instruções para evitar riscos, que podem resultar em morte, incêndio ou choque elétrico.

Durante a instalação, mantenha o produto desligado da alimentação elétrica.



De acordo com as normas de segurança, depois que o produto for instalado, não deverá ser possível entrar em contato com partes elétricas. Todas as peças que precisam de proteção, não poderão ser tocadas sem o uso de ferramentas.

Verifique se a tensão da rede de alimentação corresponde com a do produto, antes de conectá-lo na tomada. Em caso de dúvida da sobre a rede de alimentação elétrica entre em contato com um profissional qualificado ou contate um Posto de Assistência Técnica Autorizado Elettromec.

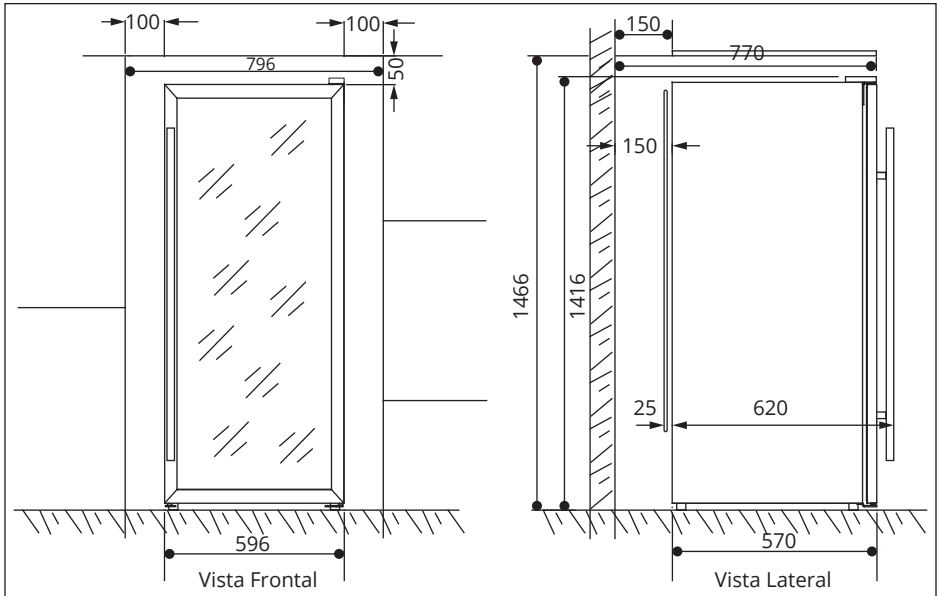
Preparando para Instalação

Este produto é preparado exclusivamente para o armazenamento de vinhos.

Cuidado para não danificar as tubulações externas durante o transporte.

• Local de instalação da adega

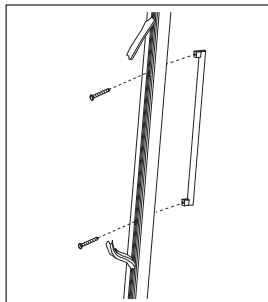
- Deverá ser em piso plano e resistente para suportar a carga total do produto. Para o nivelamento, ajuste os pés de apoios ajustáveis.
- Em local onde não haja a incidência direta dos raios solares e distante de fontes de calor (fogão, forno, aquecedor, etc.). Luz solar direta pode afetar o revestimento acrílico e fontes de calor podem aumentar o consumo de energia. Ambientes extremamente frios ou quentes também podem influenciar na performance do produto.
- Evite colocar o produto em lugares úmidos e exposto ao sol. Recomendamos uma temperatura ambiente entre 22° a 25°. Se a temperatura estiver fora do recomendado, a temperatura interna pode flutuar. Nesse caso a temperatura programada pode não ser alcançada.



Instalando o puxador da porta

Instalação do puxador na moldura da porta.

O produto é entregue com o puxador embalado à parte junto com parafusos em uma embalagem cartonada.



- Puxe levemente a vedação (gaxeta) da porta da porta, para visualizar dois pequenos furos no lado interno da moldura;
- Alinhe os furos de fixação do puxador com os furos da moldura da porta e insira os parafusos pela parte de dentro;
- Parafuse-os com a chave de fenda;
- Recoloque a vedação de volta para cobrir os parafusos, finalizando a instalação.

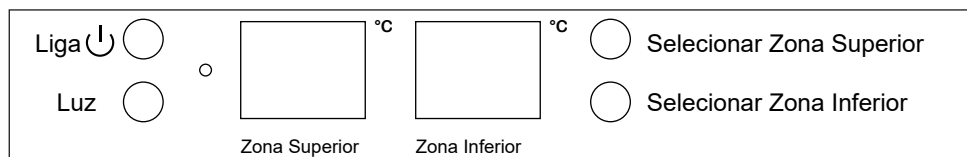
Painel de Controle

Antes de ligar o produto:

- Limpe seu interior e verifique se o tubo de drenagem está bem instalado. Nivele o produto no chão e mantenha-o assim por ao menos 30 minutos. Após ligado, o produto deverá estar frio em aproximadamente 1 hora.


IMPORTANTE:

Quando a Adega for ligada pela primeira vez ou permanecer desligada por muito tempo, poderá ocorrer variação de temperatura entre a selecionada e a indicada no painel. Isto é normal e se deve ao longo tempo para ativação do sistema, que voltará ao normal após funcionar por poucas horas. Há também uma variação de temperatura entre as prateleiras do topo e da base, sendo a base ligeiramente mais fria.

Painel de Controle (Controlador de Temperatura)**Tecla LÂMPADA (Luz)**

- Controle da iluminação interna da Adega.

Tecla ON/OFF

- Pressione  para ligar ou desligar a adega.

Tecla SELECIONAR ZONA SUPERIOR

- Controla a temperatura da Zona Superior. Quando pressionar este botão a temperatura irá baixar em 1°C.

Tecla SELECIONAR ZONA INFERIOR

- Controla a temperatura da Zona Inferior. Quando pressionar este botão a temperatura irá baixar em 1°C.

ZONA SUPERIOR

- Mostra a temperatura da Zona Superior.

ZONA INFERIOR

- Mostra a temperatura da Zona Inferior.

LED azul

- O LED azul que se acende e apaga automaticamente no painel, indica apenas a ativação do compressor. Quando a mesma estiver acesa, é possível identificar que o compressor está sendo usado naquele momento.

Selecionando a Temperatura

Para realizar o controle de temperatura, siga as instruções abaixo:

- Zona Superior: 5 - 10°C
- Zona Inferior: 10 - 18°C

Em caso de falta de energia ou quando o produto for religado, o sistema irá retornar para o padrão de fábrica:

- Zona Superior: 6°C
- Zona Inferior: 12°C

Quando o sistema definir estas temperaturas, pressione uma vez o “Selecionar Zona Superior” e a temperatura a Zona Superior irá aumentar em 1°C. Quando o controle de temperatura atingir o limite 10°C, a temperatura retornará para 5°C. Pressione uma vez o “Selecionar Zona Inferior” e a temperatura da Zona Inferior irá baixar 1°C, quando a temperatura atingir o limite 18°C, a temperatura retornará para 10°C.

NOTA: Se a unidade for desplugada, ou se houver queda de energia ou for desligada, você deve esperar de 3 a 5 minutos antes de reiniciar o aparelho. Se você tentar reiniciar antes deste tempo, o produto não funcionará.

Quando você utilizar o seu produto pela primeira vez ou reiniciar depois de um longo tempo desligada, pode haver variação de alguns graus entre a temperatura que você selecionou e a que está indicada no painel. Isto é normal e é devido ao comprimento do tempo de ativação. Uma vez que o produto estiver funcionando por alguma tempo, o está diferença se normalizará. Caso persista, entre em contato com o serviço de atendimento ao consumidor Elettromec.

Prateleiras

Para prevenir danos a borracha da porta da sua Adega, tenha certeza que a porta esteja totalmente aberta quando puxar as prateleiras para fora.

Para fácil acesso ao conteúdo interno, deve-se puxar as prateleiras aproximadamente 1/3 para fora do compartimento, no entanto este aparelho foi desenhado com um pino de cada lado das prateleiras que previne que as garrafas caiam do produto.

Quando for remover qualquer prateleira do gabinete, incline a prateleira como no desenho a seguir e simplesmente a puxe para fora.

A capacidade do produto irá depender das diferentes maneiras de organizar as garrafas na adega ou dos diferentes tamanhos das garrafas.

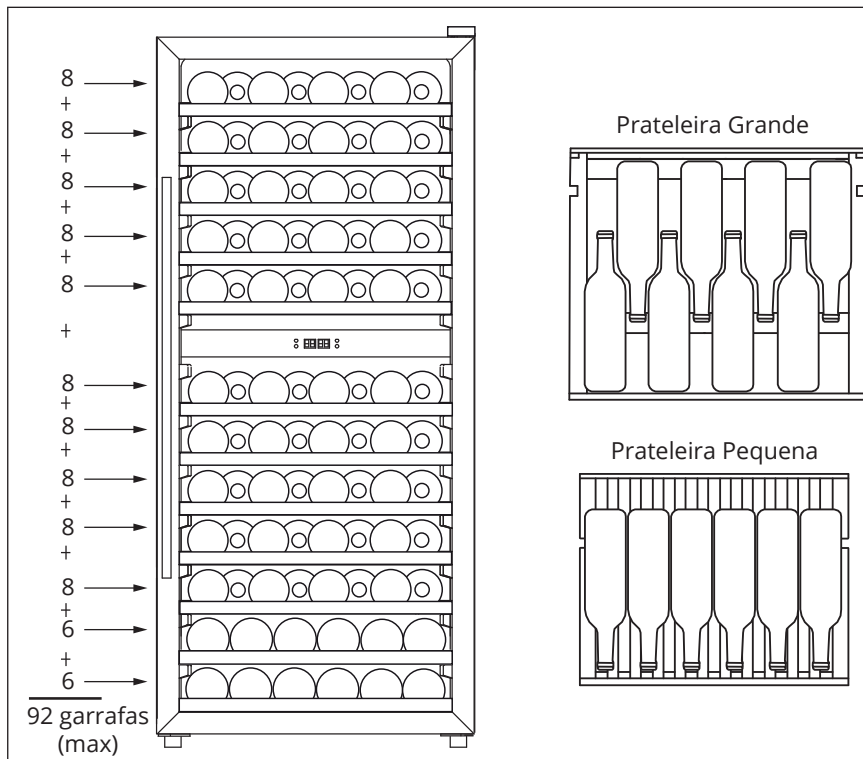
Cada prateleira é projetada para receber 1 ou 2 fileiras de garrafas de vinho. Não se deve colocar mais do que 2 fileiras de garrafas. Cada prateleira deslizável pode ser retirada para facilitar a colocação das garrafas de vinho.

Abra completamente a porta antes de puxar as prateleiras.

Para facilitar o acesso as garrafas armazenadas, puxe as prateleiras para fora aproximadamente 1/3 de sua profundidade.

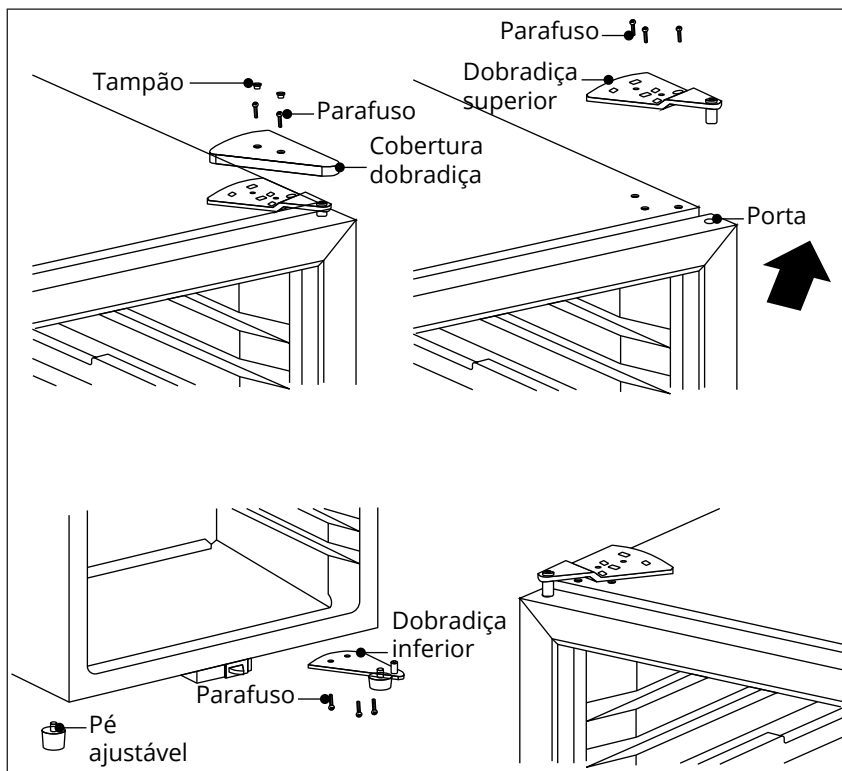
As prateleiras possuem um batente de segurança para impedi-las de serem removidas de um vez, quando carregadas.

NOTA: A capacidade total é de 92 garrafas onde pode ser colocada 40 garrafas padrão no compartimento da zona superior e 52 garrafas no compartimento da zona inferior, distribuídas com 8 garrafas nas prateleiras grande e 6 garrafas nas outras duas prateleiras pequenas. A capacidade máxima das garrafas são aproximadas e levam em consideração a garrafa do tipo tradicional Bordeaux de 750 ml.



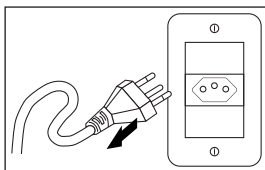
Instalando Kit de Reversão da Porta

- Retire o tampão e os parafusos para soltar a cobertura da dobradiça.
- Enquanto segura firmemente a porta, solte e retire a dobradiça superior, levante e remova a porta.
- Desparafuse a dobradiça inferior.
- Remova o pé regulável do lado esquerdo e desloque-o para o lado extremo direito.
- Instale a dobradiça inferior e prenda-a com os parafusos.
- Instale a porta no eixo na dobradiça inferior e do mesmo jeito que foi retirado, parafuse novamente a dobradiça superior na direita.
- Fixe a Cobertura da dobradiça e os tampões.



IMPORTANTE:

Desligue o produto da tomada e remova todos os itens dentro dela, inclusive as prateleiras e o rack. Antes de realizar a manutenção ou limpeza em seu produto, certifique-se que o produto está desligado da rede de alimentação elétrica. Realizar a limpeza com o produto ligado na rede de alimentação elétrica pode causar acidentes.



- Superfícies externas estão suscetíveis a arranhões e desgastes, então, siga as instruções de limpeza para assegurar o melhor resultado possível, sem danos ao produto.
- Limpe a superfície interior do produto com água morna e detergente neutro, usando um pano macio e úmido. Após este procedimento, seque o produto com um pano macio e seco.
- Limpe as prateleiras com detergente neutro, utilizando um pano macio e úmido. Não utilize abrasivos. Tire o excesso de água do pano macio e seco. Quando for limpar área de controle ou qualquer parte elétrica, tenha maior cuidado para não prejudicar os componentes.
- Limpe as partes externas de seu produto com água morna e detergente neutro, utilizando um pano macio e úmido. Enxágue com um pano macio e úmido, e seque bem, utilizando um pano macio e seco.

Falha de Energia

- A maioria das falhas de energia são corrigidas em algumas horas e não afetam drasticamente a temperatura de seu aparelho desde que você minimize as vezes que abre a porta do aparelho. Se houver falha de energia fazendo com que o produto fique desligado por um longo período de tempo, você precisa tomar providências para proteger o conteúdo armazenado.

Férias

- Férias curtas: Deixe seu produto operando durante suas férias, se forem menos que 3 semanas.
- Férias longas: Em caso de férias com duração maior de 3 semanas ou então se o produto não será usado durante muitos meses, remova todos os itens e desligue o aparelho da rede de alimentação elétrica. Limpe e seque o seu interior, conforme instruções descritas no guia de LIMPEZA . Para prevenir odores e o desenvolvimento de fungos, deixe a porta ligeiramente aberta.

Movendo o Produto do Local de Instalação

- Remova todos as bebidas de dentro do produto.
- Prenda com fitas todas as prateleiras para que estas não deslizem
- Regule o pé ajustável da base para evitar danos.
- Prenda a porta com fitas.
- Tenha certeza de que o aparelho fique seguro e em posição em pé durante o transporte, (Não incline). Também proteja o produto para evitar riscos.

Dicas de Economia de Energia

- O produto deve estar localizada em um local completamente ventilado, longe de outros produtos que produzam calor como fogão ou aquecedor e estar protegido da luz direta do sol.
- Afim de economizar o consumo de energia, as luzes da Adega irão se desligar automaticamente após 10 minutos de uso. Mas, se você quiser manter as luzes acesas todo o tempo, pressione e segure o botão "LUZ" por 5 segundos e então aparecerá no visor as letras "LP".Após 4 segundos o visor irá parar de mostrar as letras "LP" e as luzes ficarão acesas o tempo todo. Se quiser voltar a economizar energia, pressione e segure o botão "LUZ" por 5 segundos novamente, o visor irá mostrar as letras "LF".Após 4 segundos o visor irá parar de mostrar "LF" e as luzes desligarão automaticamente após 10 minutos.

Caixa Plástica de Umidade

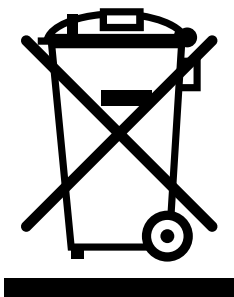
- Seu aparelho dispõe de um caixa plástica interna para controle de umidade.
- Quando a umidade do ar estiver baixa nos compartimentos internos da adega, esta caixa deverá ser preenchida com 3/4 de água e encaixada na prateleira. Cheque ocasionalmente o nível da água na caixa plástica e reponha se necessário.

Problema	Possível causa & Solução
O produto não liga	<ul style="list-style-type: none"> • Produto fora da tomada. • Produto não foi programado. • Disjuntor desarmado ou fusível queimado.
O produto não está gelando	<ul style="list-style-type: none"> • Verifique a temperatura programada. • Temperatura ambiente muito alta. • A porta é aberta muitas vezes. • A porta não está completamente fechada. • A borracha da porta está danificada.
Liga e Desliga frequentemente	<ul style="list-style-type: none"> • A temperatura está mais alta que o normal. • Produto sobrecarregado. • A porta é aberta muitas vezes. • A porta não está completamente fechada. • O painel não está corretamente configurado. • A borracha da porta está danificada.
As lâmpadas não funcionam	<ul style="list-style-type: none"> • Produto fora da tomada. • Disjuntor desarmado ou fusível queimado. • As lâmpadas queimaram. • O botão das lâmpadas está desligado.
Vibração	<ul style="list-style-type: none"> • Verifique se o seu produto está perfeitamente alinhada.

O produto está fazendo muito barulho	<ul style="list-style-type: none"> • O ruído pode vir do sistema de refrigeração o que é normal. • Contração e expansão das paredes internas causam barulhos e estalos dentro do produto. • O produto não está bem nivelada.
A porta não fecha corretamente	<ul style="list-style-type: none"> • O produto não está bem nivelada. • A porta foi trocada de lado porém não foi instalada corretamente. • A borracha está suja. • Prateleiras estão fora de posição.
Temperatura oscila no display	<p>Absolutamente normal os sensores do produto podem oscilar e eles indicam apenas a variação momentânea da temperatura.</p> <p>A garrafa de vinho após 24 horas mantêm a temperatura ajustada previamente no display em +/- 2°C, permanecendo estável por longo período</p>

Se o defeito persistir, entre em contato com o Posto de Assistência Técnica Autorizada Elettromec.

Anote as informações que se encontram na placa de especificações. Esses dados são importantes quando necessitar de assistência rápida e adequada.



- Este produto não deve ser descartado no lixo comum.
- Os materiais utilizados neste produto podem ser reciclados e/ou reutilizados.
- O correto descarte deste produto, no final de sua vida útil, contribui de maneira sustentável em relação ao meio ambiente.
- Deve-se sempre observar a legislação local existente e vigente em sua região, para que desta forma, seja feito o descarte da forma mais correta possível.
- Este produto não pode ser tratado como lixo doméstico, como indica o símbolo mostrado no produto e em sua embalagem.
- Recomendamos que o descarte seja feito em ecopontos para o devido tratamento de resíduos.
- Recomendamos contatar um posto de serviço autorizado se surgir alguma dúvida e antes de realizar qualquer um dos procedimentos descritos acima. A unidade deve sempre estar desligada da tomada elétrica antes de ser aberta.

Características Técnicas:

Modelo	CV-2FS-84-XV-2CAA CV-2FS-84-XV-2CAB
Instalação	Piso
Dimensões (L × A × P)	596 × 1.416 × 620 mm
Classe climática	T
Gás refrigerante	R134a
Massa do gás	35 g
Tensão	220 V~
Frequência	60 Hz
Potência	140 W
Potência da lâmpada	2 W
Corrente	0,7 A

Observações:

- O peso líquido inclui as prateleiras e o peso da unidade mas não inclui o puxador da porta.
- O fabricante reserva-se o direito de alterar os parâmetros acima sem aviso prévio. Consulte a placa de identificação de seu produto.
- A capacidade de armazenamento do produto irá variar, dependendo de como as garrafas foram arrumadas e dos diferentes tamanhos das garrafas (A Elettromec considera o vinho Bordeaux padrão de 750 ml).

Caso seja necessário contatar um posto autorizado, acesse o site da Elettromec www.elettromec.com.br e procure por nosso parceiro mais próximo.

Você também pode entrar em contato com o Serviço de Atendimento ao Cliente da Elettromec através do e-mail sac@elettromec.com.br ou telefone 0800 723 1202.

Garantimos este produto contra qualquer defeito de fabricação que venha a se apresentar no período de 9 meses, contados a partir do término da garantia legal de 90 dias, prevista no artigo 26, inciso II, da Lei nº 8078/90 (Código de Defesa do Consumidor).

SÃO CONDIÇÕES DESTA GARANTIA:

1. Qualquer defeito que for constatado neste produto deve ser comunicado em até 48 (quarenta e oito) horas ao Serviço Autorizado Elettromec mais próximo de sua residência.
2. Esta garantia abrange a substituição de peças que apresentarem defeitos constatados como sendo de fabricação, além da mão-de-obra utilizada no respectivo reparo.

A GARANTIA NÃO COBRE:

- Produtos ou peças danificadas devido a acidente de transporte ou manuseio, riscos, amassamentos ou atos e efeitos da natureza (raios, inundação, desmoronamento etc.), má armazenagem.
- Defeitos decorrentes da instalação inadequada realizada por pessoal não autorizado pela "Elettromec".
- Não funcionamento ou falhas decorrentes de problemas de fornecimento de energia elétrica no local onde produto está instalado. A substituição de Lâmpadas, vidros e plásticos.
- Despesas com transporte, peças, materiais e mão-de-obra para preparar o local aonde for instalado o produto (ex. Rede elétrica, conexões elétricas e hidráulicas, tomadas, esgoto, alvenaria, aterramento).
- Chamadas relacionadas à orientação de uso constantes no Manual de Consumidor ou no próprio produto, sendo passíveis de cobranças aos Consumidores. - Despesas relativas à instalação do produto e ou de ajuste do local as condições necessárias à instalação do mesmo.
- Caso haja a remoção e/ou alteração do número de série ou da etiqueta de identificação do produto.
- O produto for instalado ou utilizado em desacordo com o "Manual do Consumidor".
- O produto for ligado em tensão diferente a qual foi destinado.
- O produto foi alvo de mau uso, descuidos ou ainda sofrer alterações, modificações ou consertos feitos por pessoas ou entidades não credenciadas pela Elettromec.
- O defeito for causado por acidente ou má utilização do produto pelo consumidor.
- Despesas de deslocamento do Serviço Autorizado, quando e se o produto estiver instalado fora do município sede do Serviço Autorizado Elettromec. As lâmpadas e vidros não são cobertos pela garantia.
- Despesas decorrentes e consequentes de instalação de peças que não pertençam ao produto, sendo estas de responsabilidade única e exclusiva do Consumidor.
- Para sua comodidade, preserve o **MANUAL DO CONSUMIDOR, CERTIFICADO DE GARANTIA E A NOTA FISCAL DO PRODUTO.**

Quando necessário, consulte a nossa Rede de Serviços Autorizados e/ou o Serviço de Atendimento ao Consumidor.

A ELETTRMEC, buscando a melhoria contínua de seus produtos comercializados, reserva-se o direito de alterar seus produtos e suas características, técnicas ou estéticas sem prévio aviso.

- PROGRAMA DE RELACIONAMENTO -

inspire-se



O PROGRAMA DE RELACIONAMENTO INSPIRE-SE OFERECE A VOCÊ A EXTENSÃO DA GARANTIA DE 1 PARA 2 ANOS. PARA OBTER O BENEFÍCIO, CADASTRE-SE NO PROGRAMA DE RELACIONAMENTO INSPIRE-SE NO SITE WWW.ELETTROMECCOM.BR E ACOMPANHE AS PRÓXIMAS NOVIDADES INTERAGINDO COM A ELETTROMECCOM NOS CANAIS DIGITAIS.

Garantia Estendida válida mediante preenchimento de formulário para produtos adquiridos a partir de março/2016. O benefício da extensão de garantia somente terá validade para os clientes que se inscreverem no Programa de Relacionamento Inspire-se até 3 meses após a emissão da nota fiscal. Válido para os produtos que se encontram no site.

Para a sua segurança e comodidade, os produtos Elettromec atendem as normativas e regulamentados do INMETRO. As especificações técnicas destacadas em cada categoria de produto são apresentadas de maneira geral e variam de acordo com a linha e/ou modelo de produto.

A Elettromec busca a melhoria contínua de seus produtos comercializados, reservando-se o direito de alterar os produtos e características técnicas ou estéticas, sem aviso prévio.



Acesse elettromec.com.br

elettromec



elettromec



 **ELETTROMECC**